

2026

Příloha 8

Generel dopravy (textová část)



Spolufinancováno
Evropskou unií

Ministerstvo životního prostředí

UJEP



RUR

ADMINISTRATIVNÍ ÚDAJE

Objednatel

UNIVERZITA J. E. PURKYNĚ V ÚSTÍ NAD LABEM



Univerzita Jana Evangelisty Purkyně v Ústí nad Labem
Pasteurova 3544/1
400 96 Ústí nad Labem
IČO: 44555601
www.ujep.cz

Podpořeno projektem



REGION UNIVERZITĚ
UNIVERZITA REGIONU

www.rur.ujep.cz

Zpracovatel



SmartPlan s.r.o.
CIIRC, Jugoslávských partyzánů 1580/3
160 00 Praha 6
IČO: 02474743
www.smart-plan.cz

Autorský tým (abecedně):

Ing. Roman Dostál, Ph.D.
Ing. Aneta Dostálová
Mgr. Filip Horák
Ing. Tomáš Janča, MBA
doc. Ing. Josef Kocourek, Ph.D.
Ing. Martin Málek
Ing. Bc. Karolína Moudrá
Eduard Němeček
Ing. David Šimandl
a kolektiv autorů



Spolufinancováno
Evropskou unií

Ministerstvo životního prostředí



OBSAH

1	ÚVOD	4
2	PODKLADY	4
3	ŠIRŠÍ VZTAHY	5
4	UNIVERZITA A DOPRAVNÍ INFRASTRUKTURA	6
4.1	Kampus	6
4.2	Pedagogická fakulta a sportoviště	7
5	DOSTUPNOST KAMPUSU MHD	8
6	DOPRAVA V KLIDU	9
6.1	Současný stav	9
6.2	Návrh	11
7	DOPRAVNÍ ZNAČENÍ	13



1 ÚVOD

Cílem tohoto dokumentu je shrnutí stavu dopravní infrastruktury v areálu Univerzity Jana Evangelisty Purkyně v Ústí nad Labem, zejména v jeho kampusu. V dokumentaci je uvažován současný stav a stav po realizaci záměrů uvedených v hlavním dokumentu Plán mobility UJEP. V materiálu je zakresleno stávající i navrhované svislé a vodorovné dopravní značení. Zhodnocen je i stav parkovacích kapacit uvnitř areálu univerzity, a to jak „oficiálních“ – tedy dopravním značením nebo stavebním řešením vymezených stání, tak i ostatních ploch využívaných pro parkování vozidel.

2 PODKLADY

- Generel dopravy (2018) – Metroprojekt Praha a.s.
- Fotodokumentace na místě
- Podklady a informace získané prostřednictvím objednatele
- Územní plán Ústí nad Labem – Statutární město Ústí nad Labem 12/2011
- Katastrální mapa území Ústí nad Labem a Klíše – Geoportál ČÚZK
- Jízdní řády MHD v Ústí nad Labem – Dopravní podnik města Ústí nad Labem, a.s.
- Projednání s objednatelem



3 ŠIRŠÍ VZTAHY

Univerzitní areál se nachází přibližně 1 km severozápadně od centra města na pomezí čtvrtí Ústí nad Labem-centrum a Klíše. Univerzita je obklopena převážně rezidenční zástavbou, na severu pak sousedí s dalšími vzdělávacími zařízeními – dvěma základními školami, střední průmyslovou školou Resslera a VOŠ a SŠ zdravotnickou. Na jihu areál kampusu hraničí s rozsáhlou průmyslovou oblastí, sahající od západního okraje centra města přes jižní část Klíše až do Předlic, Trmic a dále k dálnici D8, přičemž nejbližší ke kampusu se nachází chemické závody Spolchemie. Pouze jeden blok ulic dělí kampus od největšího městského parku, Městských sadů, obdobně blízké Mánesovy sady se nacházejí na spojnici mezi univerzitou a centrem města.

Charakter okolní zástavby předurčuje podobu dopravní infrastruktury, která univerzitu obklopuje. Nej důležitějším komunikačním napojením je sběrná komunikace v ulici Klíšské jižně od kampusu, která tvoří nejkratší spojnici s centrem města a je součástí páteřního systému místních komunikací v Ústí nad Labem. Do ní je napojena i obslužná komunikace v ulici Mendělejevově, ze které jsou následně vedeny komunikace dovnitř areálu kampusu. Zbylé komunikace s přímou vazbou na kampus, tedy ulice České mládeže, Resslera a Pasteurova, jsou v kategorii obslužných komunikací nevýznamných a s ohledem na charakter zástavby jsou s výjimkou ulice Resslerovy mezi ulicemi České mládeže a Pasteurovou řešeny jako jednosměrné. Jejich šířkové uspořádání je maximálně využito pro parkování vozidel, přičemž převažují kolmá a šikmá stání.

Díky své poloze má univerzita i dobrou pěší dostupnost – centrální uzel MHD a autobusové dopravy Divadlo/Revoluční je vzdálen asi 1 km, železniční stanice Ústí nad Labem hl. n. přibližně 1,5 km, železniční stanice Ústí nad Labem západ se pak nachází cca 1 km od kampusu. Pěší trasa z centra je na poměry Ústí nad Labem, které je charakteristické velkými výškovými rozdíly mezi jednotlivými částmi města, i sklonově příznivá. Překonávaný výškový rozdíl zde nepřesahuje cca 30 m, což je srovnatelné s rozdílem mezi nejnižším a nejvyšším bodem samotného areálu kampusu. Univerzitní koleje na Klíši jsou od areálu vzdáleny cca 0,75 km, ostatní budovy univerzity mimo areál jsou s výjimkou objektu v ulici Hoření vzdáleny do cca 1,6 km. Technické řešení a stav místních komunikací v okolí areálu však velmi omezuje nebo znemožňuje bezbariérový přístup, který je tak spolehlivě zajištěn pouze uvnitř obou hlavních univerzitních areálů a mezi nimi. ➤ [Příloha 4: Bezpečnostní inspekce](#)

4 UNIVERZITA A DOPRAVNÍ INFRASTRUKTURA

Na Univerzitě Jana Evangelisty Purkyně v Ústí nad Labem se v roce 2025 vzdělávalo celkem 8 674 studentů na celkem 8 fakultách – fakultě strojního inženýrství (FSI), fakultě životního prostředí (FŽP), fakultě umění a designu (FUD), filozofické fakultě (FF), fakultě zdravotnických studií (FZS), přírodovědecké fakultě (PřF), pedagogické fakultě (PF) a fakultě sociálně ekonomické (FSE). Na univerzitě za stejný rok působilo 1 507 zaměstnanců a vědeckých pracovníků.

Těžištěm univerzity jsou v současnosti dva areály, jmenovitě největší a v současnosti se rozvíjející areál Kampus a sousední univerzitní komplex pedagogické fakulty a sportoviště. Tyto dva blízce provázané celky tvoří řešené území pro tento dokument, přičemž pozornost je zde věnována zejména areálu Kampus. Nacházejí se přibližně 1 km severozápadně od centra Ústí nad Labem, na pomezí centrální části města a čtvrti Klíše. Celé řešené území leží na území městského obvodu Ústí nad Labem-město.

Další objekty univerzity mimo tyto areály jsou na území města rozmístěny převážně jednotlivě, avšak s jedinou výjimkou vždy přibližně v ose centrum – Klíše. Jedná se o budovy FZS v ulici Velké Hradební v centru města, FŽP v ulici Králova výšina, FSE v ulici Moskevské nedaleko kampusu. Na Klíši se také nacházejí všechny objekty studentských kolejí, a to v ulicích Klíšské a Jateční. Zmíněnou výjimkou je budova v ulici Hoření na Severní Terasě, v současnosti využívaná pro účely PF, tuto budovu však univerzitní pracoviště opustí. Vyjmenované objekty nejsou předmětem této dokumentace.

4.1 Kampus

Univerzitní kampus je vymezen po svém obvodu ulicemi České mládeže, Resslovou, Pasteurovou, Londýnskou a Klíšskou. Areál o rozloze 90 600 m² je veřejně přístupným prostorem s přímou vazbou na všechny ulice, které jej obklopují. Kampus vzniká na území bývalé Masarykovy nemocnice od roku 2005, přičemž vybrané původní budovy byly nebo budou rekonstruovány a využity pro potřeby univerzity, část původní zástavby byla stržena a je nahrazována novostavbami. Postupně se v kampusu soustřeďují vybrané univerzitní instituce, dříve sídlící v různých částech města, včetně vedení univerzity, které se do nového objektu v centru kampusu přestěhovalo z relativně vzdáleného objektu v ulici Hoření.

V areálu se nachází objekty Multifunkčního centra a rektorátu, aul, vědecké knihovny a menzy, dále sídlo FUD, FF a pracoviště FSI, PřF a FSE. Výstavba objektu CPTO, která je nejrozsáhlejší stavební akcí v areálu univerzity byla dokončena v roce 2020.

Areál se nachází ve svahu, orientovaném od Střížovického vrchu jihovýchodním směrem k údolí Labe. Výškový rozdíl mezi nejvyšším a nejnižším bodem areálu je přibližně 27 m. Charakter zástavby a navazující dopravní infrastruktury pak respektuje konfiguraci terénu – jednotlivé objekty jsou rozmístěny v několika výškových úrovních v osách podélně k vrstevnici, objekty na východním okraji podél ul. Pasteurovy pak kolmo vůči nim.



Komunikační síť uvnitř areálu těmto osám odpovídá – komunikace se smíšeným provozem (tedy pojižděné motorovými vozidly) jsou vedeny podél jednotlivých objektů v ose severovýchod-jihozápad. Vzájemné propojení mezi nimi tvoří komunikace, vedená kolmo k jednotlivým výškovým úrovním ve východní části areálu, kde jsou příznivější sklonové poměry. Vybrané komunikace jsou napojeny i na obslužnou komunikaci v ulici Mendělejevově, která kampus protíná v jeho západní části.

Na všechny komunikace uvnitř areálu včetně ulice Mendělejevovy je vjezd povolen pouze vozidlům s povolenkou UJEP. Komunikační síť areálu je napojena na místní komunikace v ulici České mládeže a Klíšské (z ulice Mendělejevovy), dále v křižovatce České mládeže × Resslerova (pouze výjezd), v ulici Pasteurově mezi objekty FSE a FSI (pouze vjezd) a pod budovou CEMMTECH.

Chodníky a ostatní plochy nepřístupné provozu silničních motorových vozidel zajišťují zejména vazby mezi jednotlivými výškovými úrovněmi areálu, přičemž s ohledem na výškový rozdíl jsou zpravidla realizovány pomocí schodišť. Bezbariérové vazby mezi objekty v různých úrovních jsou tak zajištěny buď po méně sklonově náročné komunikaci ve východní části areálu, nebo skrze jednotlivé objekty s využitím výtahů.

Pěší vazby na okolí areálu jsou kromě všech jmenovaných komunikačních napojení zajištěny i přímo do ulice České mládeže a dále do areálu pedagogické fakulty, a to na dvou místech v blízkosti budovy FF. Jedno z těchto propojení zároveň představuje bezbariérovou trasu mezi oběma areály. Obě pěší propojení překonávají komunikaci v ulici České mládeže místem pro přecházení se zvýšenou plochou a odlišným povrchem vozovky.

4.2 Pedagogická fakulta a sportoviště

Druhý nejrozsáhlejší univerzitní komplex se nachází uvnitř bloku ulic České mládeže, Na Vlnovce, U Městských domů a Resslervy. Komunikací v ulici České mládeže je zároveň oddělen od areálu Kampus, se kterým těsně sousedí. Areál je veřejně přístupný a v omezené míře, dané možnostmi infrastruktury a pozemků, i prostupný. Od ulice České mládeže severozápadním směrem jsou zde za sebou umístěny objekty PF, auly PF a budovy kateder, které jsou vzájemně propojeny krytou pasáží. V bezprostřední blízkosti pasáže se zvlášť nachází objekt stravovacího zařízení. V severozápadní části areálu se nachází sportovní hala UJEP a venkovní hřiště.

Hlavní vstup z ulice České mládeže je vyhrazen pěším. Ze stejné ulice jsou zvlášť vedeny vjezdy do podzemních garáží (u křižovatky České mládeže × Mendělejevova × Na Vlnovce) a do jižní části areálu (na jeho jihovýchodním okraji). Vjezd do areálu zároveň s ohledem na schodiště u hlavního vstupu slouží jako bezbariérová přístupová trasa ve směru od areálu Kampus. Druhý vjezd je situován z ulice Resslervy a slouží pro dopravní obsluhu severní části areálu, zejména sportovních zařízení, budovy kateder. Zároveň se zde nachází většina parkovacích kapacit areálu. Obě obslužné komunikace jsou v blízkosti objektu stravovacího zařízení propojeny pouze chodníky. Vjezd vozidel je dopravním značením omezen obdobným způsobem, jako v areálu kampusu. Bezbariérová trasa skrz areál a k jednotlivým objektům je vedena po obslužných komunikacích a spojovacím chodníku mezi nimi. Do sportovní haly jsou vedeny dvě trasy – jedna ze severní strany od parkoviště, druhá, určená pro přístup do 1. patra haly, pak z jižní strany po chodníku, vedoucím od zadního traktu budovy kateder.

5 DOSTUPNOST KAMPUSU MHD

Vzhledem k blízkosti centra města je univerzita výhodně dostupná linkami MHD. Klíčovou zastávkou pro univerzitní areál je zastávka **Kampus** v ulici Palachově, která je v obou směrech vzdálena do 200 m od nejbližšího vstupu do areálu kampusu. Zastávka se nachází na trase mezi centrem města a zastávkou Klíše, lázně, u níž se nacházejí mimo jiné univerzitní koleje.

Po komplexní reorganizaci linkového vedení v Ústí v květnu 2024 je zastávka Kampus obsluhována následujícími linkami:

- **T-bus 70:** KLÍŠE LÁZNĚ – **Kampus** – Poliklinika – Hraničář – Divadlo – Mírové náměstí – Krásné Březno – OD Květ – MOJŽÍŘ
(int. 15 min, v úseku Divadlo – Klíše lázně v provozu pouze ve špičkách v pracovních dnech)
- **T-bus 71:** VOZOVNA DP – Klíše lázně – **Kampus** – Poliklinika – Hraničář – Divadlo – Mírové náměstí – Krásné Březno – OD Květ – SKALKA
(int. 15 min ve špičkách, ostatní období 20 min)
- **Bus 77:** TRMICE, VÁCLAVSKÉ NÁMĚSTÍ – Trmice, Globus – Nové Předlice – Klíše lázně – **Kampus** – Poliklinika – Hilarova – Mírová – SEVERNÍ TERASA
(int. 15 min ve špičkách, ostatní období 40 min)
- **Bus 81:** PŘESTANOV / CHLUMEC – Všebořice obchodní centrum – Bukov – **Kampus** – Poliklinika – Hraničář – Divadlo – Mírové náměstí – Střekov nádraží – Brná – CÍRKVICE
(int. 15 min ve špičkách, ostatní období 20 min)
- **Bus 82:** CÍRKVICE – Kamenný Vrch – Mírové náměstí – Divadlo – Hraničář – Poliklinika – **Kampus** – Městský stadion – Bukov – VŠEBOŘICE OBCHODNÍ CENTRUM
(školní spoj 1x denně, pouze v uvedeném směru)

Obslužnost kampusu MHD doplňují i zastávky **Klíšská** a **Solvayova**, nacházející se ve stejnojmenných ulicích na jižním okraji areálu, s krátkou docházkovou vzdáleností do 200 m. Obě zastávky obsluhují linky zajišťující relaci Klíše – centrum (a dále směrem do Předlic nebo na Střekov), která je pro napojení univerzity nejdůležitější. Atraktivitu těchto zastávek pro dopravu z/do kampusu však snižuje skutečnost, že linky v podobné relaci zde obsluhují dvě různé zastávky, byť navzájem blízké. Výčet linek obsluhující zastávky:

- **Bus 79:** VOZOVNA DP – Na Nivách – Klíše lázně – Kaufland – **Solvayova** – Hraničář – Divadlo – Hlavní nádraží – Střekov nádraží – KOJETICE / NOVÉ KREMATORIUM
(int. 30-60 min)
- **Bus 83:** PŘEDLICE KOLONIE – Jateční – Průmyslová – Kaufland – **Klíšská** – Hraničář – Divadlo – Hlavní nádraží – Svádov nádraží – OLEŠNICE
(int. 20 min ve špičkách, ostatní období 60 min)

Žádná z výše uvedených zastávek v nejbližší blízkosti kampusu není stavebně uzpůsobena pro bezbariérový přístup s hranou v odpovídající výšce a prvky OOSPO. ➤ [Příloha 4: Bezpečnostní inspekce](#)

Dojíždka do areálu univerzity je dále řešena v dokumentu ➤ [Příloha 2: Rozbor dojížděkových vztahů](#)



6 DOPRAVA V KLIDU

6.1 Současný stav

Jednou z funkcí komunikací uvnitř obou hlavních univerzitních areálů je parkování. Dle prostorových možností jednotlivých komunikací jsou v areálech rozmístěna podélná i kolmá parkovací stání, na několika místech v areálu doplněná o vyhrazená stání pro osoby těžce postižené nebo těžce pohybově postižené. V bezprostřední blízkosti vybraných objektů jsou umístěny také stojany pro jízdní kola. Část parkovacích stání je značena vodorovným, případně i svislým dopravním značením, část je neznačená, ale vyplývá ze stavebního řešení komunikace. Dále jsou pro parkování vozidel využívány další plochy uvnitř areálů, kde to prostorové řešení umožňuje. V obou areálech, kampus i pedagogická fakulta, je situováno i podzemní parkoviště. Vzhledem k nedostačující kapacitě parkovacích stání uvnitř areálů jsou využívána i stání na okolních komunikacích, zejména v ulici České mládeže.

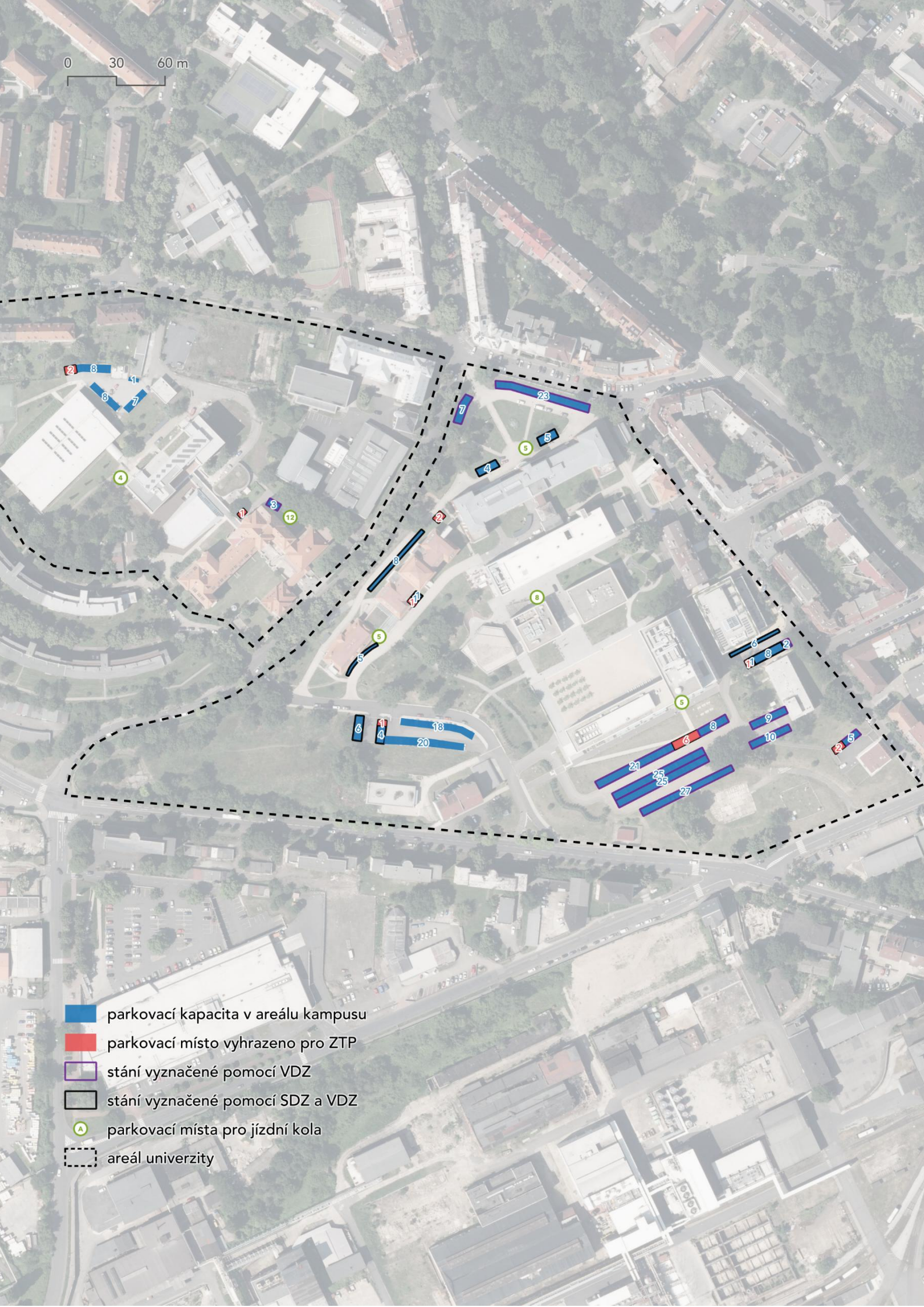
Níže je v tabulce vyčíslen přehled parkovacích stání dle typu vyznačení, případně zda jsou vyhrazena pro ZTP. Doplněny jsou i parkovací kapacity pro jízdní kola. V obou areálech je situováno i podzemní parkoviště. Kapacity podzemních parkovišť nejsou součástí tohoto materiálu.

Tabulka 1: Tabulka se současným počtem parkovacích míst v jednotlivých areálech.

	kampus	pedagogická fakulta	oba areály celkem
vyznačená SDZ a VDZ	62	3	65
vyznačená VDZ	162	3	165
nevyznačená	38	24	62
CELKEM	262	30	292
z toho vyhrazená pro ZTP	13	3	16
stání pro jízdní kola	23	16	39

Přehledová mapa se zakreslenými všemi parkovacími místy je k dispozici na následující straně →

0 30 60 m



- parkovací kapacita v areálu kampusu
- parkovací místo vyhrazeno pro ZTP
- stání vyznačené pomocí VDZ
- stání vyznačené pomocí SDZ a VDZ
- parkovací místa pro jízdní kola
- areál univerzity

6.2 Návrh








V návrhu se vyskytují jen drobné úpravy. V souvislosti s omezením průjezdu mezi severní a jižní částí areálu v ulici severozápadně od Filozofické fakulty dojde k omezení parkování v této ulici. Vyhrazená místa pro ZTP jsou přesunuta před budovu Fakulty umění a designu. Významně jsou rozšířeny parkovací kapacity pro jízdní kola, dochází k instalaci cykloboxů v celém areálu kampusu i pedagogické fakulty.

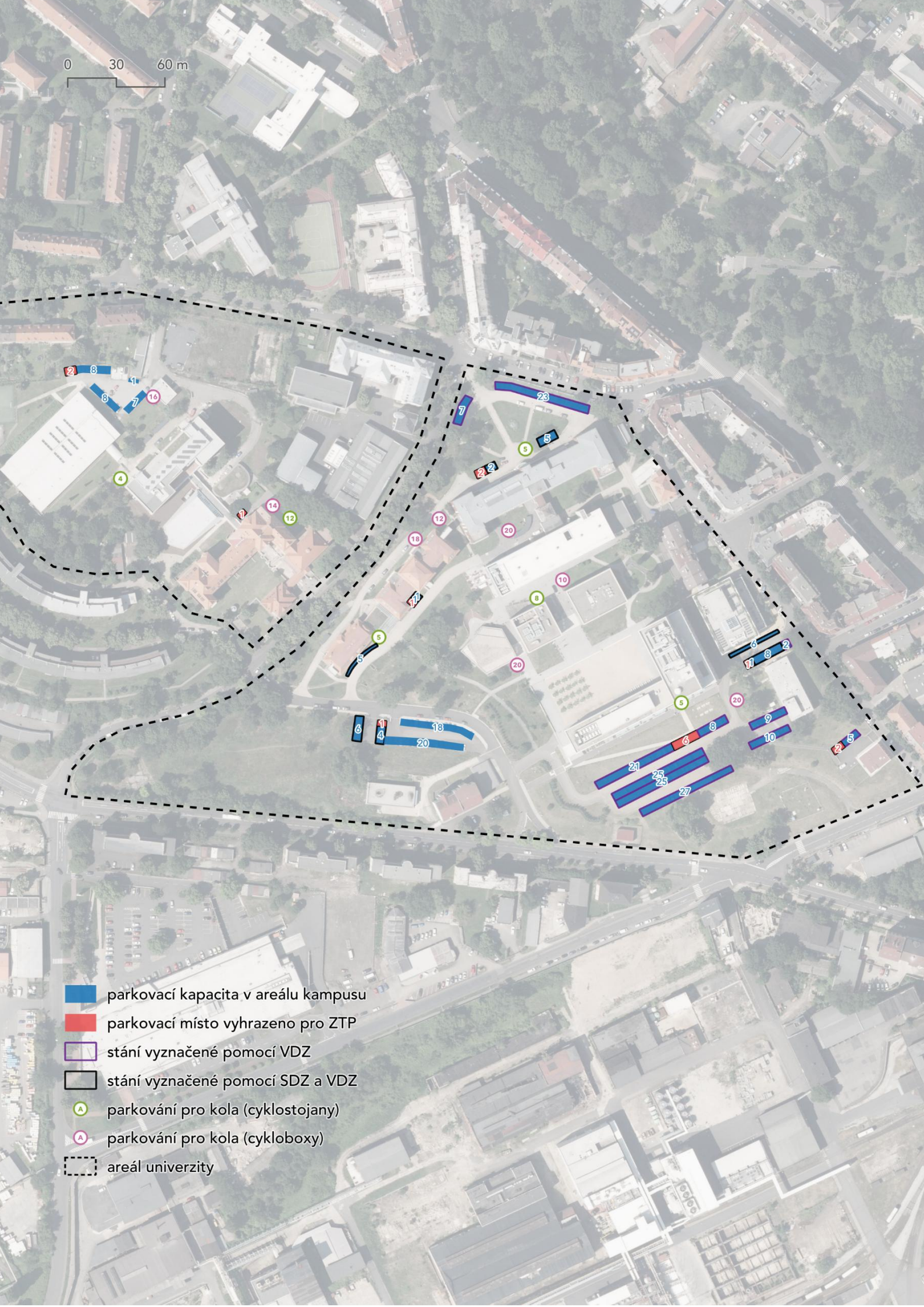
Tabulka 2: Navrhovaný počet parkovacích stání souvisejících s několika úpravami v rámci Plánu mobility.

	kampus	pedagogická fakulta	oba areály celkem
vyznačená SDZ a VDZ	52	3	55
vyznačená VDZ	162	0	162
nevyznačená	38	24	62
CELKEM	252	27	279
z toho vyhrazená pro ZTP	13	3	16
stání pro kola (cyklo stojany)	23	16	39
stání pro kola (cykloboxy)	100	30	130
stání pro kola CELKEM	123	46	169

Přehledová mapa se zakreslenými všemi parkovacími místy je k dispozici na následující straně →

0 30 60 m

-  parkovací kapacita v areálu kampusu
-  parkovací místo vyhrazeno pro ZTP
-  stání vyznačené pomocí VDZ
-  stání vyznačené pomocí SDZ a VDZ
-  parkování pro kola (cyklostojany)
-  parkování pro kola (cykloboxy)
-  areál univerzity



7 DOPRAVNÍ ZNAČENÍ

Dopravní značení v celém areálu je přizpůsobeno navrženému režimu sdílené zóny. Z toho důvodu jsou na každém vjezdu, resp. výjezdu, umístěny značky IZ10a (Sdílená zóna), resp. IZ10b (Konec sdílené zóny). Tyto zónové značky nahrazují stávající zónu dopravního omezení a kvůli cyklistům jsou umístěny také v obou směrech jednosměrných vjezdů/výjezdů. Jelikož značky IZ10a/b nezakazují vjezd žádným specifickým skupinám vozidel, samostatné zákazy vjezdu mimo vozidla s povolenkou UJEP jsou ponechány, resp. buď jsou upraveny (náhrada značek B1 za značky B11, které umožňují vjezd cyklistům), nebo jsou doplněny (tam, kde tyto samostatné zákazy chybí). Do režimu sdílené zóny není zahrnuta komunikace vyhrazená zaměstnancům FSI (mezi budovou PŘF a Pasteurovou ulicí).

V maximální míře je zlegalizován průjezd cyklistů oběma směry v jednosměrných komunikacích. Jedná se o tato místa:

- komunikace spojující parkoviště na jihu a zmíněnou komunikaci pro zaměstnance FSI (IP4c na jedné straně, B2 + E12b na druhé straně)
- jednosměrný úsek komunikace vedoucí východně podél budovy FUD (IP4c na jedné straně, B2 + E12b na druhé straně)
- jednosměrný vjezd naproti PUD (pouze B2 + E12b, které jsou doplněny na sloup veřejného osvětlení ke stávající značce B2 umístěné na závoře)

Vybrané zklidněné stezky jsou osazeny značkami C9a (Stezka pro chodce a cyklisty společná), resp. C9b (Konec stezky pro chodce a cyklisty společné). Jedná se o tato místa:

- stezka mezi parkovištěm a budovou FŽP, resp. CPTO
- stezka vedoucí mezi budovami PŘF a CEMMTECH, která je v současnosti pouze pro chodce
- stezka vedoucí severozápadně podél budovy FF, kde je tímto opatřením nově zakázán vjezd vozidlům (lze případně povolit vybraným skupinám vozidel pomocí dodatkové tabulky)

Na posledním zmíněném úseku je proto zrušeno vyznačení parkovacích míst, přičemž náhradou za zrušená dvě stání pro vozidla osob ZTP je vyznačení dvou těchto míst před budovou FUD.

Dále se jedná o drobné úpravy vycházející z režimu sdílené zóny, především rušení nadbytečného značení (vodorovné značení v okolí FŽP a vybrané svislé značení).

Poslední úpravy se týkají organizace parkování. Po jižní straně ulice Mendělejevova, tedy v místech současného nelegálního parkování vozidel, je pomocí značky B28 a vodorovného značení (žlutá čára) zakázáno zastavení. Dále je doplněno vodorovné značení na parkovišti v jihovýchodní části areálu (parkoviště za zákazem vjezdu – doporučeno pomocí dodatkové tabulky specifikovat skupiny vozidel oprávněné ke vjezdu). Vodorovné dopravní značení parkovacích míst u budovy PF je zrušeno (nahrazeno cykloboxy).

Veškeré dopravní značení (svislé i vodorovné) zobrazuje [Příloha 9: Generel dopravy \(výkresová část\)](#)

Tabulka 3: Soupis svislého dopravního značení.

	navrhované	stávající	rušené
A7b		3	
A9			1
A12b		1	
B1		6	2
B2	2	6	1
B11	3		
B13		1	
B16		2	
B20a		6	
B24a		4	1
B24b		4	1
B28	1	7	2
B32		2	
C2b		5	
C4a		5	
C7a			2
C7b			2
C9a	6		
C9b	6		
C13a		1	
E1	1	2	1
E2b		3	
E8d	2	3	1
E8e		2	
E12b	3		
E13	2	25	2
IP2		2	
IP4b		2	2
IP4c	2		
IP10a		2	1
IP11a		1	
IP11b		4	



	navrhované	stávající	rušené
IP11c		2	1
IP12	2	13	3
IZ8a			3
IZ8b			3
IZ10a	6		
IZ10b	6		
P2		1	
P4		6	2
Z4b		1	
Z4e		2	